

LOS IMPACTOS NEGATIVOS DEL TLC CON ESTADOS UNIDOS EN LA ESTRUCTURA PRODUCTIVA EN BOLÍVAR: LOS HECHOS NOS DAN LA RAZÓN

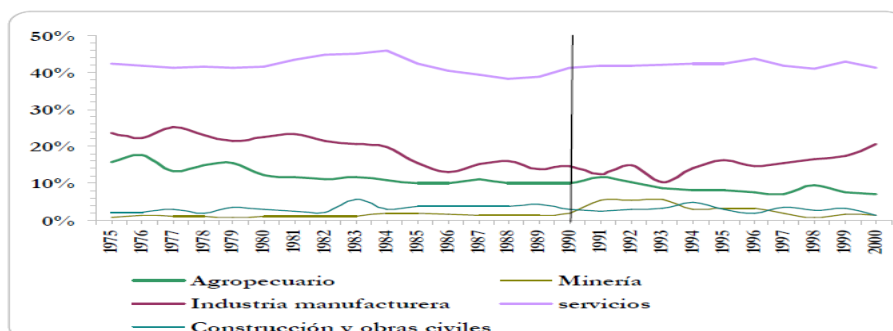
Leonardo David Jiménez Molinello. Investigador Cedetrabajo, Capítulo Cartagena.

Diversas afirmaciones sin sustento teórico coherente y sobre todo sin evidencia objetiva que las confirmen se han subrayado sobre las supuestas conveniencias del actual TLC con Estados Unidos para desarrollar las inmensas posibilidades que tiene la economía bolivarense. El argumento principal que se esgrimió a lo largo de los debates que se adelantaron sobre este acuerdo radicó en las aseveraciones peregrinas en torno al acceso irrestricto al mercado más grande del mundo. Un mercado, según las proclamas sus defensores, de más de 300 millones de consumidores, con un PIB per cápita de más de 35 mil dólares.

Asimismo, agregaron que lo único necesario para ser beneficiario de esta oportunidad única para lo distintos agentes económicos y productivos del país y del departamento, era ser “optimista”, y que además se requeriría prepararse para adelantar estrategias ágiles y optimas que permitieran traspasar el umbral de nuestras limitaciones y aprovechar estas ventajas a través de procesos de reconversión productiva eficientes

Sin embargo, estos planteamientos, sibilinos por demás, omiten deliberadamente los resultados generados por la primera fase del libre comercio para uno de los principales renglones de la producción departamental: el sector industrial.

En efecto, un estudio elaborado por el Centro de Estudios Económicos para el Desarrollo y Competitividad CEDEC (2008) revela que uno de los principales resultados adversos de las políticas económicas reinantes fue la limitada participación del sector de la industria manufacturera en el PIB departamental que en la actualidad representa un 26 % frente al sector de servicios que representa el 63 %.

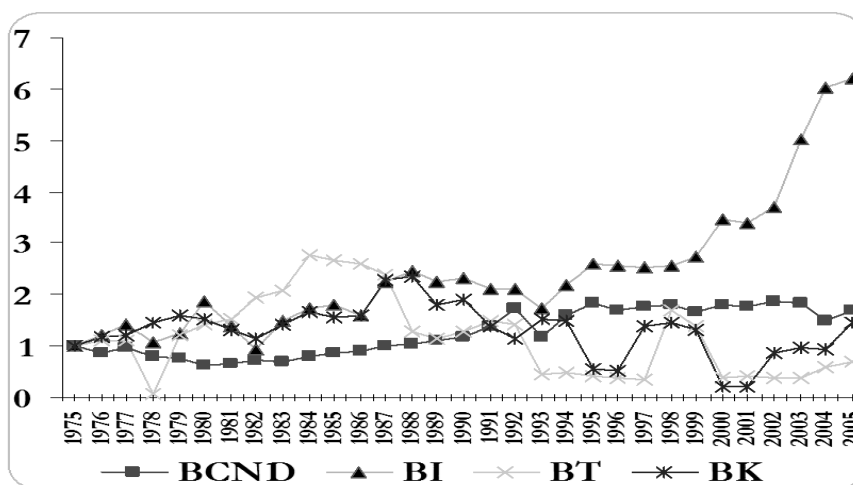


Fuente: CEDEC, 2008

Asimismo, según un *paper* elaborado por Luis Fernando López (2009) podría afirmarse “que este departamento aún se encuentra lejos de una transformación productiva hacia sectores y ramas que permitan un aumento consistente de creación de valor agregado, debido a que la presencia de estos en la estructura industrial del departamento es poca.

Los índices de crecimiento de los BT y los BK demuestran que estos sectores mantuvieron los mismos niveles de producción que tenían en 1975”. **(Ver gráfico)**

INDICE DE CRECIMIENTO POR SECCIONES DE LA INDUSTRIA DE BOLÍVAR SEGÚN BIENES Y PRODUCCIÓN BRUTA (1975-2005)



Fuente: López, Luis Fernando (2009)

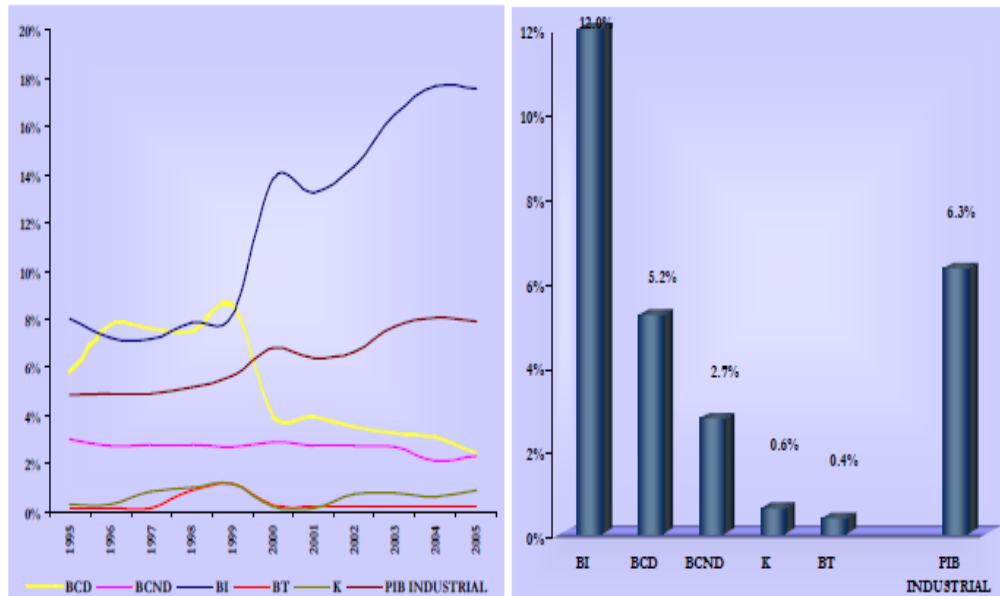
Lo anterior indica que la primera gran consecuencia de estas políticas económicas, enmarcadas en los axiomas del libre mercado y las ventajas competitivas, es un proceso acelerado de tercerización del aparato productivo regional, de una parte, y por otro lado la ausencia cada vez más marcada de una plataforma industrial que permita el desarrollo departamental.

De igual manera, es necesario subrayar las amenazas latentes que existen con este tratado para importantes subsectores de la producción industrial departamental.

Sin embargo, antes de indicar cuales serán estos renglones de la industria manufacturera bolivareña que se verán lesionados, es pertinente desarrollar una caracterización de la misma, precisando cómo es su composición, además de su participación en el PIB nacional, entre otras consideraciones. En ese sentido, lo primero que debemos revelar es que la participación de la producción industrial departamental en el Producto Interno Bruto Nacional entre 1995 y 2005 fue de 6,3 %, siendo la realización de bienes intermedios el subsector que más aportó con un 12 %, seguido de la producción de bienes de consumo durables con un 5,2 %.

Participación porcentual del PIB industrial de Bolívar con respecto al Nacional según tipo de bien, 1995-2005.

a) Evolución de la participación porcentual, 1995-2005. b) Promedio de la participación porcentual, 1995-2005.

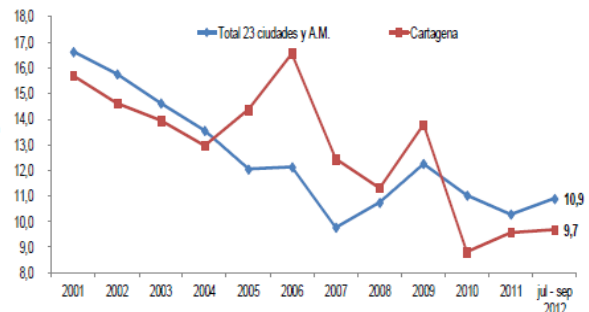
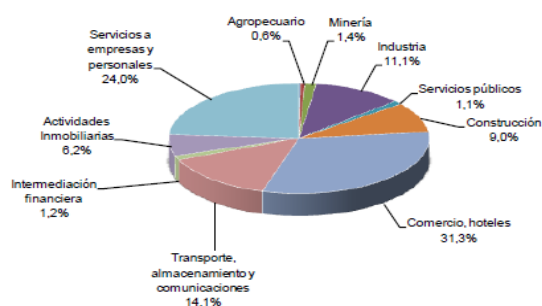


Sin embargo, una muestra fehaciente del estado paquidérmico del aparato productivo industrial del departamento de Bolívar es la prácticamente nula contribución del mismo en las fuentes de generación de empleo a nivel nacional. En efecto vemos cómo en este periodo analizado (1995-2005) el aporte fue en promedio del 2,1%, con una participación de la población ocupada del 11,1%.

Cartagena. Población ocupada por rama de actividad económica.

Tasa de desempleo

Julio – septiembre 2012



El desempleo total Nacional a septiembre de 2012 fue de 9,9%

* Trimestre móvil
Fuente: DANE – Gran Encuesta de Hogares, octubre de 2012

Otro de los sectores de la economía real del departamento que se ha visto duramente afectado por estas políticas económicas es el sector agropecuario, cuya participación en el PIB departamental es actualmente muy reducida.

Según un estudio elaborado por la Oficina de Estudios Económicos del Ministerio de Comercio Exterior, el sector sólo aporta en la actualidad el 6,7 % del PIB, mientras que otros sectores como el de transporte y almacenamiento aporta más del 15.5%.

Asimismo, otro de los rasgos característicos que este modelo agrario le impone a este sector es la utilización ineficiente del principal factor productivo: la tierra.

Así lo ilustra la última Encuesta Nacional Agropecuaria (2011) que indica que en Bolívar, de una superficie agrícola total de más de 1.495.440 hectáreas, más de 1.191.272 hectáreas están siendo destinadas para usos pecuarios; de ellas más 961.092 son pasto y forraje. De igual forma, y es uno de los aspectos más funestos de esta política agraria, es la destinación de más de 230.189 hectáreas, cuya única función productiva es ser maleza y rastrojo, mientras solamente se emplean para cultivos agrícolas 130.284 hectáreas.

UTILIZACIÓN DEL SUELO EN BOLÍVAR

ACTIVIDAD	ÁREA ACTUAL	ÁREA POTENCIAL
AGRICULTURA	167.187 hectáreas (6.5%)	350.000 Hectáreas (13.6%)
GANADERÍA(PASTOS)	863.864 hectáreas (33.5%)	700.000 Hectáreas (27.2%)
BOSQUE COMERCIAL	10.500 Hectáreas (0.4%)	200.000 Hectáreas (7.8%)
CIÉNAGAS	278.683 Hectáreas (10.8 %)	278.683 hectáreas (10.8 %)
ZONAS URBANAS	12.000 Hectáreas (0.5 %)	15.000 Hectáreas (0.6%)
MARISMAS(COSTAS)	6.300 Hectáreas (0.2%)	6.300 Hectáreas (0.2%)
RASTROJOS	358.500 Hectáreas (13.9%)	118.000 Hectáreas (4.6%)
BOSQUES NATURALES Y OTROS	713.472 Hectáreas (27.7%)	750.017 Hectáreas (29.1 %)
TOTAL	2.578.000 Hectáreas (100%)	2.578.000 Hectáreas (100%)

Fuente: Pérez, Gerson, 2005 y URPA- Secretaria De Agricultura Y Desarrollo Rural.

Observamos también como los cultivos de economía campesina en el departamento son los que más han experimentado disminución: el maíz, el trigo, la cebada y la papa son los más destacados, en tanto hoy en día equivalen al 60% de la superficie cultivable del departamento, 20% menos si observamos el porcentaje que ocupaban de la superficie cultivable en 1991.

Estos cultivos son los determinantes para el desarrollo sectorial, debido a que permite la rotación idónea de las factores de producción y además conforman el 82% de los cultivos de “pan coger”. El consecuente resultado lógico de estas políticas para el agro es la pérdida de la “autosuficiencia alimentaria”, entendida como la capacidad de atender la demanda alimentaria de la población

bolivarense. Dicha pérdida se muestra en un indicador conocido como disponibilidad per-cápita de alimentos.

En 2002 este indicador fue de 222kg/ de cereales per-cápita y en 2005 fue de 170,6 kilogramos; en leguminosas pasó de 2,7kg/ per cápita a 1,7 kg/per cápita en el mismo periodo. En hortalizas fue de 77kg/ per cápita para el año 1997 y en 2008 fue de 44kg/per cápita, convirtiéndose Bolívar en uno de los departamento del país con mayor índice de desnutrición y con más dependencia de las importaciones en el ámbito alimenticio y agropecuario.

Por último, estas políticas públicas de carácter económico que se han implementado en el sector han ocasionado una cada vez más alta concentración de la tierra en muy pocas manos.

En ese sentido, un trabajo elaborado por Gerson Pérez, investigador del Centros de Estudios Económicos y regionales CEER del Banco de la República, señala cómo en Bolívar existen más de 52.828 predios, con 61.356 propietarios, de los cuales 72 propietarios tienen predios de más de 2.000 mil hectáreas que ocupan 555.428 mil hectáreas de superficie, mientras 6.420 propietarios que tiene menos de una 1 has en promedio, ocupan 1.566 hectáreas (2005).

En definitiva, podemos concluir en primer lugar que el modelo de desarrollo fundamentado en las anacrónicas teorías del libre comercio y el cual se ha afanosamente aplicado en el departamento durante mas de dos décadas, no ha sido la repuesta a las necesidades que requiere la estructura productiva de Bolívar, por el contrario, los resultados que han ocasionado estas políticas económicas dictadas por los organismo multilaterales de crédito han agravado la ya critica situación social, económica y productiva del departamento.

De allí que el análisis sobre cuáles han sido los impactos del TLC cobre una importancia inusitada debido a que los defensores del mismo han planteado que ésta es la estrategia de desarrollo que debe ser aplicada.

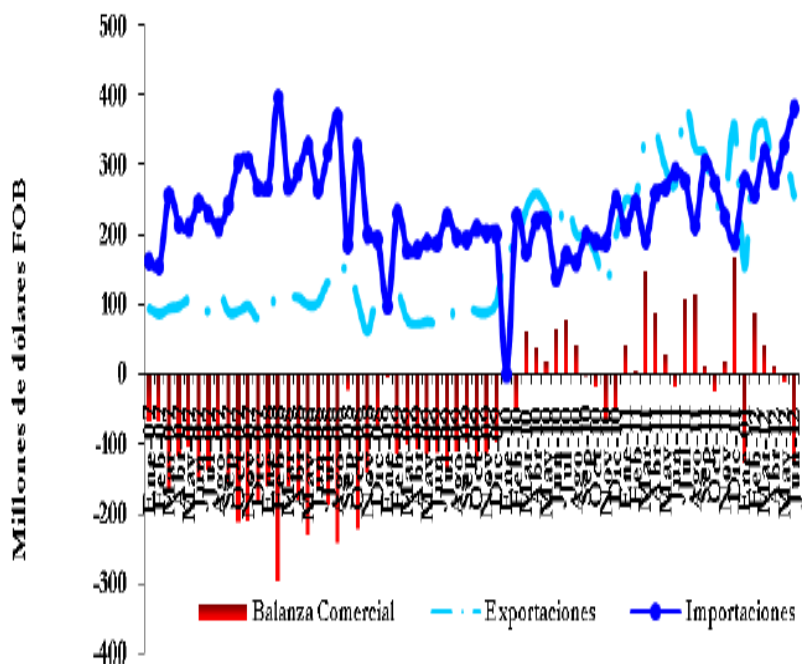
Los efectos negativos del TLC con Estados Unidos en la estructura económica del departamento.

Al examinar la evolución de las principales variables en materia de comercio exterior después de la entrada en vigencia del TLC con Estados Unidos, descubrimos que las exportaciones de Bolívar en el primer semestre de 2012, fueron de alrededor de 1.725 millones de dólares, disminuyendo en un 7% en relación con el 2011.

De la misma forma, las importaciones alcanzaron una cifra de 1.845 millones de dólares, esto es un aumento de más del 26% en comparación con el año anterior, registrándose un saldo rojo en la balanza comercial de más de 130,6 millones de dólares. Situación alarmante si se tiene en cuenta que para el primer semestre de 2011, se presentó un superávit comercial de más de 393,25 millones (ver gráfico 6).

Hay que subrayar además que el 44,2% de este flujo comercial del departamento se realiza con los Estados Unidos, en ese sentido y como consecuencia de la suscripción de este acuerdo en los cinco primeros meses, las exportaciones a Estados Unidos sólo alcanzaron la cifra de U\$427 millones, mientras que las importaciones se elevaron a más de U\$ 1.105,9 millones.

Exportaciones, Importaciones y Balanza Comercial Mensuales de Bolívar 2007-2012 (I Semestre) Millones de dólares FOB



Fuente: Cálculo y diseño del CEDEC, con base en cifras DIAN-SIEX

De igual manera, al examinar la composición de las exportaciones del departamento en marco de este acuerdo comercial, identificamos que se viene adecuando aún más el paquidérmico aparato productivo regional a las necesidades y requerimientos de Estados Unidos.

Por ello el principal producto de exportación por parte del departamento de Bolívar se halla en la refinación de petróleo, con unas ventas que registraron la astronómica cifra de US\$ 777,42 millones, representando más del 45,1% del volumen de exportación total. Asimismo, las sustancias químicas, con más del 30% del total de la oferta exportable, además de los derivados del petróleo.

Lo anterior indica que el gran beneficio obtenido con este tratado no es otro que continuar vendiendo al coloso del norte los mismos bienes que tradicionalmente se han vendido, favoreciéndolo, teniendo en cuenta que estos productos carecen de valor agregado económico, científico y tecnológico.

En definitiva, las consecuencias de este acuerdo ya se sienten en la estructura productiva del departamento y las mismas confirman las tesis de aquellos que

nos oponemos a él. Sin embargo lo peor aún no ha ocurrido y la única forma de impedir peores consecuencias consiste en la concreción de la más amplia unidad de sectores económicos, sociales y productivos del departamento que con tan lesivo tratado puedan verse lesionados

REFERENCIAS BIBLIOGRÁFICAS

Centros de Estudios para el desarrollo y Competitividad CEDEC (2008). *Sectores y productos sensibles en Bolívar frente al TLC con Estados Unidos.*

Cámara de Comercio (2012). *Análisis del comportamiento del comercio exterior de Bolívar.*

López, L. F(2009). *Transformación Productiva De La Industria En Colombia y sus regiones después de la apertura Económica.*

Pérez, G. (2005). *Bolívar: Industrial, agropecuario y turístico.*